



### Sisukord

Ettevaatusabinõud.....	1
Siseseadme ülevaatus ja töö.....	2
Puldi ülevaatus ja töö.....	3
Taimeri töö.....	6
Üldinfo töö kohta.....	6
Puhastamine ja hooldus.....	7
Veatsing.....	9

Lugege enne toote kasutamist juhised läbi ja säilitage juhend tuleviku tarbeks.

## Ettevaatusabinõud

Kehavigastuste ja vara kahjustamise vältimiseks lugege see peatükk enne toote kasutamist hoolikalt läbi ning järgige ohutuseeskirju. Vale kasutamine või juhiste eiramine võib põhjustada vigastusi või kahjustusi, mille tõsidus on jaotatud järgmiselt:

### ⚠ HOIATUS

Tähistab hoiatust raske kehavigastuse või surma ohu kohta.

⊘ Tähistab tegevust, mis on KEELATUD.

### ⚠ ETTEVAATUST

Tähistab hoiatust kehavigastuse või varakahjustuse ohu kohta.

⚠ Tähistab tegevust, mis on KOHUSTUSLIK.

• Sise- või välisseadmes kuvatavate sümbolite selgitus.

	<b>HOIATUS</b>	See sümbol näitab, et see seade kasutab tuleohtlikku külmaainet. Kui külmutusagens lekib ja puutub kokku välissüüte-allikaga, võib tekkida tulekahju oht.
	<b>ETTEVAATUST</b>	See sümbol näitab, et käsiraamatut tuleb hoolikalt lugeda.
	<b>ETTEVAATUST</b>	See sümbol näitab, et teeninduspersonal peaks käitlema seda seadet viidetega paigaldusjuhendile.
	<b>ETTEVAATUST</b>	See sümbol näitab, et saadaval on teave, näiteks kasutus- või paigaldusjuhend.

### ⚠ HOIATUS

- ⚠ Tootes ei ole kasutatud osi, mida kasutaja saaks hooldada. Tootes parandamise, paigaldamise või teisaldamise asju pöörduge volitatud teenindustöötajate poole. Vale paigaldamine või käitlus võib kaasa tuua lekke-, elektrilöögi- või tuleohtu.
- Rikke, näiteks põlemislõhna, tekkel tuleb õhukonditsioneer viivitamatult välja lülitada ja elektrivõrgust eraldada, kas kaitselüliti välja lülitamisega või pistiku pistikupesast välja võtmisega. Seejärel pöörduge volitatud teenindustöötajate poole.
- Vaadake, et elektrijuhe ei saaks kahjustada. Kui see on saanud kahjustada, siis peab laskma selle volitatud teenindustöötajatel välja vahetada.
- Jahutusvedeliku lekke korral tagage, et see ei puutuks kokku tule või süttimisohlike ainetega, pöörduge volitatud teenindustöötajate poole.
- Äikesetormi või välgulöögi ohu korral lülitage õhukonditsioneer puldist välja ning vältige toote või elektriallika puudutamist, et vältida elektrilöögi ohtu.
- Seadet tuleb hoida ruumis, kus puuduvad pidevalt töötavad süttimisallikad (näiteks lahtised leegid, töötav gaasiseade või töötav elektrisoojendusriist).
- Seadet tuleb hoida hästi ventileeritavas kohas.
- Pidage meeles, et jahutusained võivad olla lõhnavabad.
- Seadet tuleb hoida nii, et vältida mehaaniliste kahjustuste tekkimist.
- Utiliseerige toote nõuetekohaselt, kehtivate eeskirjade järgi.
- ⚠ Siseseadmete transpordi või ümberpaigutamise korral peavad torud olema kaitstud seinakonksude klambritega. Ärge liigutage seadet, hoides siseseadme torusid. (Toruliitmikele mõjuv surve võib põhjustada põleva gaasi leket töötamise ajal.)
- Seadet ei tohi kasutada lapsed, füüsilise, sensoorse või vaimse puudega inimesed, ega isikud, kel puuduvad seadme suhtes teadmised või kogemused, välja arvatud juhul, kui nende ohutuse eest vastutav isik valvab kasutuse üle või annab selle kasutamise kohta juhiseid. Lapsi tuleb alati valvata, et nad ei mängiks õhukonditsioneeriga.
- ⊘ Tootes käivitamiseks või väljalülitamiseks ärge kasutage pistiku pistikupesast panemist või välja võtmist või kaitselüliti.
- Ärge kasutage toote läheduses tuleohtlikke gaase.
- Ärge jääge mitmeks tunniks jahedasse õhuvoolu.
- Ärge pange sõrmi või esemeid toote õhuavadesse, lahtisesse paneeli või sissetõmbevõresse.
- Ärge kasutage õhukonditsioneerit märgade kätega.
- Ärge paigaldage seadet mineraalõliga saastatud alasse, nagu tehasesse, või alasse, kus on palju õlipritsmeid või auru, näiteks kööki.
- Seadme mittenõuetekohane kasutamine tähendab sulamisprotsessi kiirendamist või seadme kasutamist muul viisil, kui tootja poolt soovitatud.
- Ärge torgake läbi ega põletage.

# Ettevaatusabinõud

## ⚠ ETTEVAATUST

- ❗ • Kasutamise ajal tagage aeg-ajalt õhutamine.
- Kasutage toodet ainult koos paigaldatud õhufiltritega.
- Veenduge, et elektroonilised seadmed oleksid õhukonditsioneeris sise- või välisseadmest vähemalt 1 m kaugusel.
- Kui toodet ei kasutata pikema perioodi vältel, siis võtke see elektrivõrgust välja.
- Pärast pikaajalist kasutamisperioodi kontrollige, mis seisus on siseadme tugi, et ei tekiks mahakukkumise ohtu.
- Valige hoolikalt õhuvoolu suunda ja toatemperatuuri, kui kasutate toode ruumis, kus on imikuid, lapsi, vanemaid või haigeid inimesi.
- ⊘ • Ärge juhtige õhuvoolu tulekoldesse või küttekehadele.
- Konditsioneeris õhuvõresid ei tohi kinni katta või takistada.
- Ärge rõhude radiaatori labadele.
- Ärge ronige tootele ega asetage või riputage selle külge esemeid.
- ⊘ • Ärge jätke toote alla elektriseadmeid ega majapidamise esemeid.
- Kondensaadi tilkumine võib need märjaks teha, neid kahjustada või põhjustada rikkeid.
- Ärge pange toodet vee kätte.
- Ärge kasutage toodet toidu, taimede, loomade, täppisinstrumentide, kunstiteoste ega muude esemete säilitamiseks. See võib mainitud asju pikema ajal vältel kahjustada.
- Ärge jätke loomi või taimi õhukonditsioneeris õhuvoolu ette.
- Ärge jooge õhukonditsioneerist võetud vett.
- Ärge tõmmake ühenduse katkestamiseks elektrijuhtmetest.
- Ärge puudutage toote hooldamise ajal soojusvaheti alumiiniumribisid, kehavigastuse oht.
- Ärge seiske toote kasutamisel või puhastamisel ebastabiilsetel astmetel. See võib ümber minna ja põhjustada vigastusi.

See toode sisaldab fluoritud kasvuhoone gaase.

## Siseseadme ülevaatus ja töö

### 1 Sissetõmbevõre

Enne käivitamist kontrollige, kas sissetõmbe võre on täielikult kinni. Vale sulgemine võib mõjutada toote nõuetekohast tööd või jõudlust.

### 2 [MANUAL AUTO] nupp

Kui pult on kadunud või seda ei saa kasutada, siis kasutage [MANUAL AUTO].

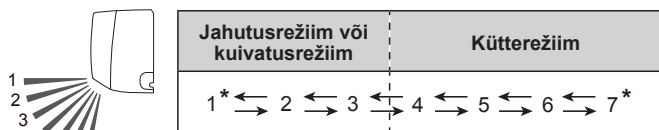
Seisund	Tegevus	Töörežiim
Töötab	Vajutada kauem kui 3 sekundit.	Stop
Seiskab	Vajutada 3 kuni 10 sekundit.	Auto
	Vajutada kauem kui 10 sekundit. (Ainult teeninduse ajal*)	Kiirjahutus
Pärast puhastamist	Vajutada vähem kui 3 sekundit.	Filtri tule reset

\*:Kiirjahutuse peatamiseks vajutage puldil seda nuppu või [⏻/⏪].

### 3 Esipaneel

### 4 Õhuvoolu vertikaalselt suunamise ribad

Iga kord kui vajutate puldi seadistamise [➡ SET], muutub õhuvoolu vertikaalselt suunamise ribad asend järgmiselt.



\*: Vaikimisi seadistus igal režiimil.

- Mitte muuta käsitsi.
- Režiimi Auto või Kütterežiim käivitamisel võivad need jääda kohandamise ajaks asendisse 1.
- Ribide nurga seadmisel asendisse 4–7 kauemaks kui 30 minutiks jahutusrežiimil või kuivatusrežiimil naasevad need automaatselt asendisse 3.
- Kui jahutusrežiimil või kuivatusrežiimil panna ribad tundideks asendisse 4–7, siis võib tekkida kondensaat, mis võib tilkudes kahjustada teie vara.

### 5 Võimsuse hajuti

Koos õhuvoo vertikaalselt suunamise ribadega muutub võimsuse hajuti nurk järgmiselt:

Õhuvoolu vertikaalselt suunamise ribad	1 ↔ 2 ↔ 3 ↔ 4 ↔ 5 ↔ 6 ↔ 7
Võimsuse hajuti	1 ↔ 2 ↔ 3 ↔ 4

• Muutsuunalisel režiimil on võimsushajuti paigal.

### 6 Äravool

### 7 Puldi signaali vastuvõtja

## ⚠ ETTEVAATUST

- ❗ Puldi ja siseseadme vahelise ühenduse tagamiseks peab vastuvõtja olema eemal järgmistest esemetest:
  - Otsene päikesevalgus või tugev valgus
  - Lameda ekraaniga teler
- Kui ruumis on elektroonilise starteri tüüpi luminofoorlamp (inverter-tüüpi lambid), võib signaalide olla blokeeritud. Sel juhul küsige nõu poest, kus seadme ostsite.

### 8 [🌿] Tuli Economy (roheline)

Süttib säästurežiimi ja 10 °C korral režiimis.

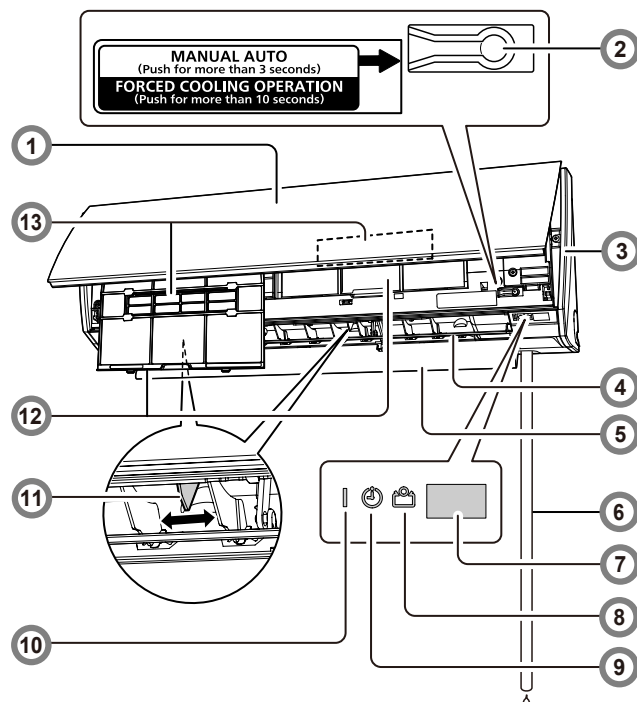
### 9 [🕒] Tuli Timer (oranž)

Põleb taimeri töötamise ajal ja vilgub aeglaselt, kui on tuvastatud taimeri seadistuse viga.

Taimeri vea kohta vaadake „Automaatne taaskäivitusfunktsioon“ leheküljel 6.

### 10 [I] Tuli Operation (roheline)

Töötamise ajal põleb, sulatamisprogrammi ajal vilgub aeglaselt.



## Siseseadme ülevaatus ja töö

### 11 Õhuvoolu horisontaalselt suunamise ribad

#### ⚠ ETTEVAATUST

- ⚠ Enne õhuvoogu horisontaalset suunamist kontrollige, kas õhuvoogu vertikaalse suunamise ribad on täielikult seisma jäänud.

Kohenda kaht nuppu käsitsi.

### 12 Õhufilter

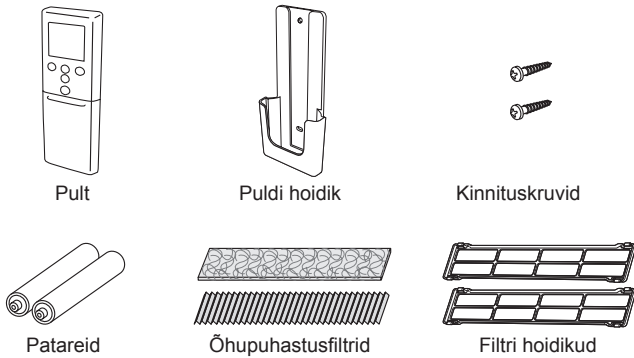
Vt 7. lehekülg

### 13 Õhupuhastusfiltrid

Vt 8. lehekülg

Puhastavad ja lõhnastavad õhku, tagavad värsket õhuvoogu.

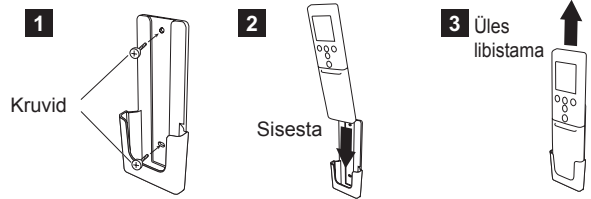
#### Siseseadme liseseadmed



#### ⚠ HOIATUS

- ⚠ Vaadake, et imikud või lapsed ei saaks patareisid kätte, allaneelamisohu.

#### Puldi hoidiku paigaldus

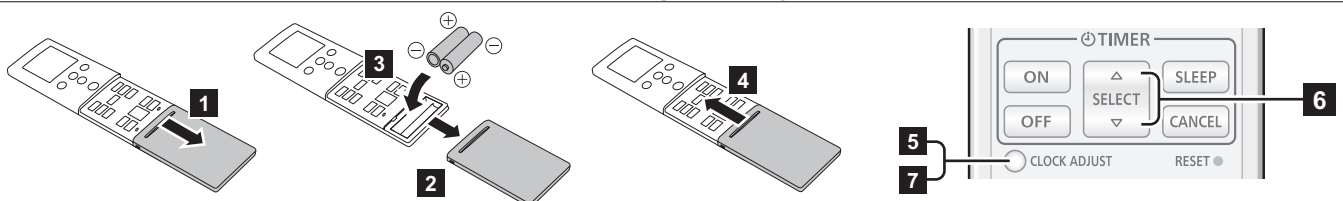


## Puldi ülevaatus ja töö

#### ⚠ ETTEVAATUST

- ⚠ Kaugjuhtimispuldi kaitsmiseks:
  - Hoidke pulti eemal otsesest päikesevalgusest ja üleliigsest soojusest.
  - Eemaldage patareid enne kui jätate toote pikemaajalisel kasutamisel kasutamiseks välja.
  - Eemaldage koheselt tühjenenud patareid, realiseerides järgige riigis kehtivaid nõudeid ja seadusi.
- ⚠ Patareist lekkinud vedeliku kokkupuutel naha, silmade või suuga loputage koheselt rohke puhta veega ning pöörduge arsti poole.
- ⚠ Puldi ja siseseadme vahele jäävad kardinalid või seinad võivad takistada signaali edastamist.
- ⊘ Vaadake, et pult ei saaks tugevaid lööke.
- ⊘ Ärge valage puldile vett.
- ⊘ Ärge üritage kuivpatareisid laadida.
- ⊘ Ärge kasutage uuesti laetud kuivpatareisid.

#### Patareide (R03/LR03/AAA × 2) paigaldamine ja puldi ettevalmistamine



- Kella seadistamiseks vajutage [CLOCK ADJUST].
- Määrake kellaaeg, vajutades [SELECT]. Iga nupulevajutusega kellaaeg muutub 1 minuti võrra. Iga nupu allhoidmisega kellaaeg muutub 10 minuti võrra.  
\* Ajanäidikut on võimalik vahetada 24-tunnise ja 12-tunnise kella vahel vajutades [TEMP. (↕)].
- Kellaaja salvestamiseks vajutage uuesti [CLOCK ADJUST].

#### MÄRKUSED:

- Kasutage ainult näidatud tüüpi patareisid.
- Samaaegselt ärge kasutage uusi ja kasutatud patareisid.
- Tavakasutusel kestavad patareid ligikaudu 1 aasta.
- Kui märkate, et puldi kasutusraadius on märkimisväärselt vähenenud, siis vahetage patareisid ja vajutage [RESET].

(jätkub)

# Puldi ülevaatus ja töö

Kiiresti saab käivitada režiimi järgmise 3 sammuga:

## 1 [ON/OFF] (Start/Stop) nupp

## 2 Režiiminupp [MODE] \*

Vahetab režiime järgmises järjekorras.



### Märkused kütte režiimis.

- Režiimi käivitamisel töötab siseseade 3-5 minutit madalatel pööretel, et ette valmistada, seejärel käivitab seadistatud ventilatsiooni kiiruse.
- Vajadusel lülitab automaatne sulatusprogramm kütte välja.

### Märkus jahutusrežiimis.

Siseseade seiskub aeg-ajalt ja kontrollib siseseadme ventilaatorit, et säästa energiat, energia säästmise eesmärgil seiskub siseseadme ventilaator koos välisseadme seiskumisega.

Algses seadistuses on see funktsioon aktiivne.

Funktsiooni deaktiveerimiseks pöörduge paigaldaja või teeninduse poole.

Isegi kui seadistust on muudetud, siis aktiveerub funktsioon režiimidel "AUTO", jahutusrežiimis ja kuivatusrežiim, et vähendada ruumis õhuniiskust.

## 3 Temperatuurinupp [TEMP. (▲/▼)] \*

Määrab soovitud õhutemperatuuri.

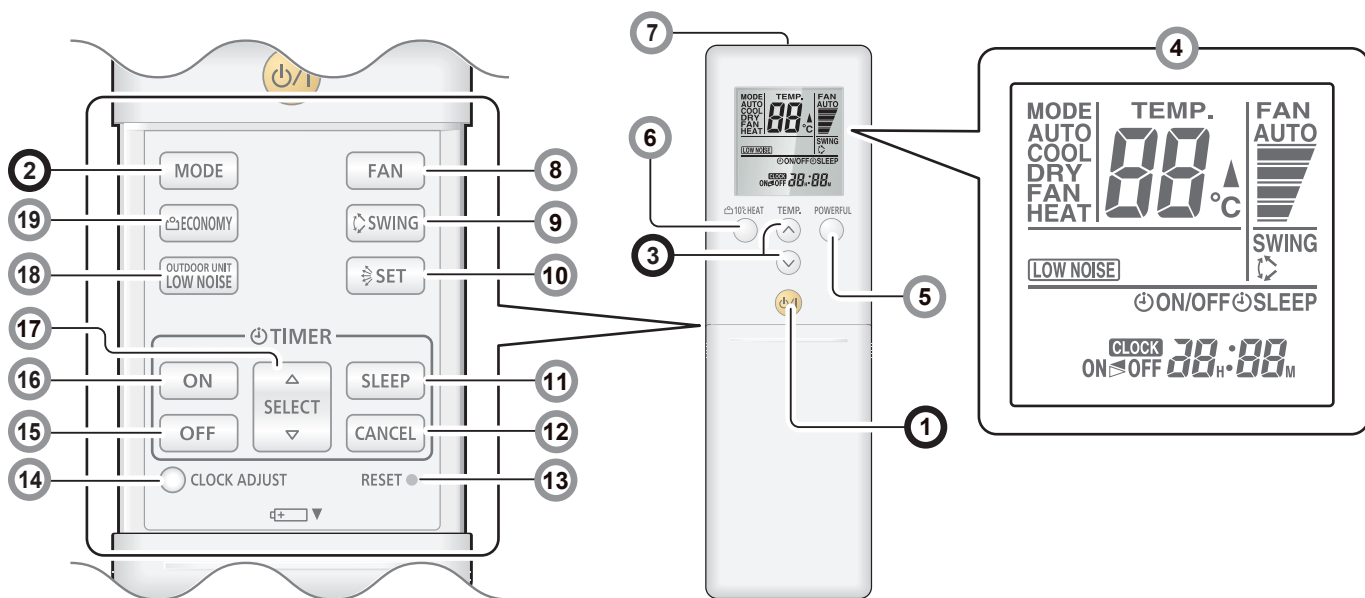
Jahutusrežiimis/kuivatusrežiim, tuleb temperatuur seada madalamaks kui toatemperatuur ja kütterežiimil kõrgemaks kui toatemperatuur. Vastasel juhul ei seade ei käivitu selles režiimis.

Temperatuurivahemik	
Auto/Jahutusrežiimis/Kuivatusrežiim	18–30 °C
Kütmine	16–30 °C

\*: Temperatuuri reguleerimine ei ole ventilaatorirežiim kasutatav.

Temperatuuri üksuse muutmine.

1. Vajutage [ON/OFF], kuni kuvatakse ainult kell.
2. Vajutage vähemalt 5 sekundit [TEMP. (▲)], et kuvada praegune temperatuurühik. (Tehase seadistus: °C)
3. Vajutage [TEMP. (▲/▼)], et vahetada temperatuurühikut. (°C ↔ °F)
4. Kui sammus 2 vajutatakse valikut [ON/OFF] või ei vajutata 30 sekundi jooksul enam ühtegi nuppu, seatakse praegu valitud temperatuurühik.



## 4 Puldiekraan

Selles lõigus on illustreeritud kõik näidikud koos kirjeldusega. Tegelik kasutamises on ekraanil kuvatav seotud vajutatud nupuga ja näitab ainult iga režiimiga seotud näidikuid.

## 5 Võimsusrežiimi [POWERFUL] nupp

Seade käivitub maksimaalvõimsusel, mida on otstarbekas kasutada ruumi kiireks jahutamiseks või soojendamiseks.

Võimsusrežiimi vajutamisel teeb siseseade 3 lühikest piiksu.

Võimsusrežiim lülitatakse automaatselt välja järgmistel juhtudel.

- Kui toatemperatuur jõuab temperatuurini, mis on seadistatud režiimis Jahutus, Kuivatus või Kütmine.
- 20 minutit on möödunud võimsusrežiimi sisselülitamisest.

Isegi eespool mainitud olukordade puhul ei lülitu võimsusrežiimi automaatselt välja, kui see ei ole töötanud teatud aja jooksul.

### MÄRKUSED:

- Õhuvoolu suund ja ventilaatori kiirus on kontrollitud automaatselt.
  - Seda režiimi ei saa kasutada samal ajal koos Säästurežiimi.
- Tavarežiimi ennistamiseks vajutage uuesti nupule. Siseseade teeb siis kaks lühikest piiksu.

## 6 [10 °C HEAT] nupp \*

Käivitab 10 °C temperatuurini kütmise režiimi, mis hoiab toatemperatuuri 10 °C ega lase sel liialt jahtuda.

Kütterežiim, mis kütab temperatuurini 10 °C, käivitamisel teeb siseseade 2 lühikest piiksu ja tuli (roheline) süttib.

### MÄRKUSED:

- Kütterežiim, mis kütab temperatuurini 10 °C, saab vertikaalset õhuvoolu muuta ainult [SET].
- Kui toatemperatuur on piisavalt kõrge, siis kütterežiim ei käivitu. Tavarežiimi ennistamiseks vajutage uuesti [ON/OFF]. [10 °C HEAT] lülitab välja.

## 7 Signaali saatmine

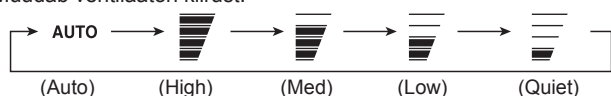
Suuna pult konditsioneeril oleva vastuvõtja poole.

- Puldi ekraanil näitab signaali näidik [▲], et puldi saadetud signaal on vastuvõetud.
- Kasutusraadius ca 7 m.
- Edasiantud signalist annab märku ühekordne helisignaal. Kui helisignaali ei ole kuulda, siis vajutage uuesti puldile.

## Puldi ülevaatus ja töö

### 8 Ventilatori nupp [FAN] \* |

Muudab ventilatori kiirust.

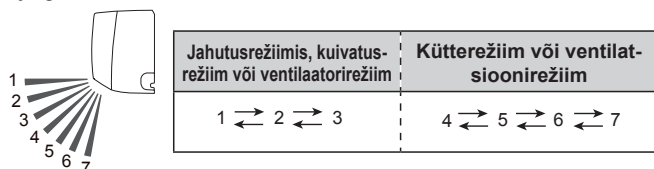


- Automaatrežiimil Auto reguleerub ventilatori kiirus ise sõltuvalt kasutatavast töörežiimist.

### 9 Muutsuunalise režiimi nupp [SWING] \* |

Käivitab või peatab vertikaalse õhuvoolu ribide muutsuunalise töörežiimi.

- Iga nupulevajutamine muudab vertikaalse õhuvoolu ribide suunda järgmiselt:



#### MÄRKUSED:

- Muutsuunaline režiim võib ajutiselt seiskuda, kui ventilator pöörleb väga madalatel pööretel või on seiskumas.
- Ventilatsioonirežiimil tehakse suunamuutus 1 ↔ 3 või 4 ↔ 7 varem seadistatud vertikaalõhuvoolu suuna järgi, mis oli enne Muutsuunaline režiim käivitamist.

### 10 Seadistamisnupp [SET] |

Muudab vertikaalset õhuvoolu.

### 11 Unetaimeri nupp [SLEEP TIMER] >>> Vt 6. lehekülj \* |

Käivitab unetaimeri mis laseb rahulikult magama jääda ja muuta õhutemperatuuri järk-järgult.

### 12 Taimeri tühistamisnupp [TIMER CANCEL] |

Tühistab käivitatud taimeri.

### 13 [RESET] nupp

[RESET] vajutamiseks kasutage pastapliatsi otsa või muud peenikesse otsaga eset joonisel näidatud viisil.



### 14 Kella seadistamise nupp [CLOCK ADJUST] >>> Vt 3. lehekülj

Tühistab käivitatud taimeri.

### 15 [OFF TIMER] nupp >>> Vt 6. lehekülj \* |

Käivitab taimeriga väljalülituse.

### 16 [ON TIMER] nupp >>> Vt 6. lehekülj \* |

Käivitab taimeriga sisselülituse.

### 17 Valikunupp [SELECT]

Kella või taimeri muutmiseks.

### 18 [OUTDOOR UNIT LOW NOISE] nupp \*

Käivitab või peatab väliseadme hääletu režiimi milles kompressori pöörete arvu ja ventilatori kiiruse langetamisega vähendatakse müra, mis kostub välisseadmest.

See jääb sisselülitatuks nii kauaks, kuni vajutatakse uuesti hääletu režiimi nuppu, isegi kui siseseade vahepeal seiskub.

[LOW NOISE] kaugjuhtimispuldi kuvaril näitab, et välisseade on seadistatud režiimile.

#### MÄRKUSED:

- Režiimi ei saa kasutada koos järgmiste töörežiimidega: Ventilatsioonirežiim kuivatusrežiim või võimsusrežiimil

### 19 Säästurežiimi [ECONOMY] nupp |

Käivitab või seiskab säästurežiimi milles toatemperatuur muutub aeglasemalt ja energiakulu on väiksem.

Nupule vajutades süttib siseseadmel [ECONOMY].

- Jahutusrežiimis või kuivatusrežiim jääb toatemperatuur mõni kraad kõrgemaks kui seadistatud temperatuur.
- Kütterežiimil jääb toatemperatuur mõni kraad madalamaks kui seadistatud temperatuur.
- Eriti jahutusrežiimis või kuivatusrežiim saab niiskust paremini kõrvaldada ilma toatemperatuuri märkimisväärselt vähendamata.

#### MÄRKUSED:

- Jahutusrežiimis, kütterežiimil või kuivatusrežiim kasutab see protseduur ligikaudu 70% tavalisest õhukonditsioneeriga kasutamisest.
- Protseduuri ei saa kasutada, kui seade on automaatrežiimil.

\*: Seadistamise ajal peab tuli ühtlaselt põlema.

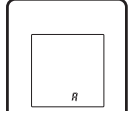
|: Kasutatav ainult töötava konditsioneeriga.

## Kaugjuhtimispuldi kohandatud kood

Kui mitme konditsioneeriga ruumis on kaugjuhtimispult seadistatud mõnele muule konditsioneerile kui see, mida soovite seadistada, siis muutke kaugjuhtimispuldi kohandatud koodi, et juhtida ainult õhukonditsioneer, mida soovite seadistada (4 võimalikku valikut).

Kui ruumi on paigaldatud rohkem kui üks konditsioneer, siis küsige edasimüüjalt, kuidas seadistada konditsioneeride koodid puldil.

Kasutage kaugjuhtimispuldi kohandatud koodi valimiseks järgmisi samme. (Pange tähele, et õhukonditsioneer ei saa signaali vastu võtta, kui see pole sobivale kohandatud koodile seadistatud.)

- 1 Vajutage [ON/OFF], kuni kaugjuhtimispuldi kuval kuvatakse ainult kell. 
- 2 Vajutage [MODE] vähemalt 5 sekundit, et kuvada praegune kohandatud kood (vaikesäte A).
- 3 Vajutage [TEMP. (▲/▼)], et muuta kohandatud koodi järgmise üksuse  $\rightarrow A \leftrightarrow B \leftrightarrow C \leftrightarrow D \leftarrow$  vahel. Valige puldilt kood, mis vastab soovitud konditsioneeride koodiga.
- 4 Kella kuvale naasmiseks vajutage uuesti [MODE]. Nüüd on valitud uus kohandatud kood.

- Kui 30 sekundi jooksul pärast kohandatud koodi kuvamist ühtegi nuppu ei vajutata, naaseb süsteem esialgsele kella kuvale. Sellisel juhul tuleb alustada uuesti 1. sammust.
- Õhukonditsioneeride kohandatud koodiks on enne tarnimist seadistatud A. Koodi muutmiseks pöörduge edasimüüja poole.
- Olenevalt kaugjuhtimispuldilt võib kohandatud kood tagasi akude asendamisel tagasi pöörduda kohandatud koodi A juurde. Sellisel juhul, kui kasutate muud koodi kui A, lähtestage kood pärast patareide vahetamist. Kui te ei tea õhukonditsioneeride kohandatud koodi seadistust, proovige läbi kõik kohandatud koodid (A→B→C→D), kuni leiata soovitud õhukonditsioneeride koodi.

# Taimeritöö

## Märkused taimerit kasutamisel:

Elektrikatkestus, kas üldine või kaitselüliti, tühistab seadistatud kellaaja. Sellisel juhul [⏸] siseruumi seade vilgub ja te peate seaded uuesti seadistama.

## On-taimer või Off-taimer

- 1 Lülitage siseseade sisse, vajutades [⏸/I]. Siseseadmest süttib üksus [I]. Kui siseseade juba töötab, siis jäta see samm vahele.
- 2 Vajutage [ON TIMER] või [OFF TIMER]. Kaugjuhtimispuldi kuvaril hakkab vilkuma kella näidik ja siseseadmest lülitub üksus [⏸] sisse.
- 3 Aja muutmiseks vajutage 5 sekundi jooksul kella tule vilkuma hakkamisest [SELECT]. (5 sekundi möödumisel naaseb puldi ekraan ooterežiimile.)

Taimerit tühistamiseks ja tavapärase töö taastamiseks vajutage [TIMER CANCEL].

Taimerit seadistuste muutmiseks korrake punkte 2 ja 3.

## Taimerit programmeerimine (ON- ja OFF-taimerit kombineeritud kasutamise)

Võimalik on seadistada ka Taimer On-Off või Off-On režiimil. See taimeritest, mille käivitusaeg on käesolevale hetkele lähemal, käivitub ja taimerit lülituste järjekord kuvatakse ekraanile nii:

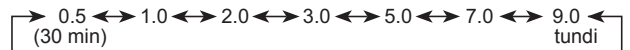
Taimer	Tuli puldi ekraanil
On-Off taimer	ON ▶ OFF
Off-On taimer	ON ◀ OFF

## MÄRKUSED:

Mõlemad seadistust saab teha järgmise 24 tunni kohta.

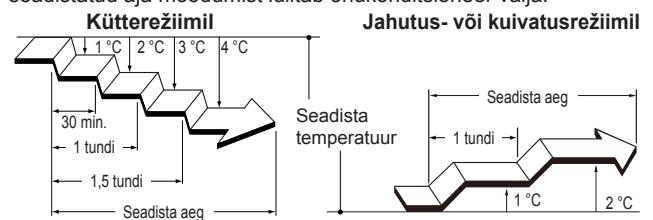
## Unetaimer

- 1 Unetaimer aktiveerub [SLEEP TIMER]. Siseseadmest süttivad üksused [I] ja [⏸].
- 2 Aja muutmiseks vajutage 5 sekundi jooksul kella tule vilkuma hakkamisest [SELECT]. (5 sekundi möödumisel naaseb puldi ekraan ooterežiimile.) Iga nupulevajutamine muudab aega järgmiselt:



Taimerit kordamiseks vajutage [SLEEP TIMER], kaugjuhtimispuldi kuvaril ei kuvata näidikut [⏸SLEEP].

Magamamineku hõlbustamiseks ja õhutemperatuuri liigse tõusmise või langemise vältimiseks aitab unetaimer korrigeerida õhutemperatuuri automaatselt määratud ajavahemiku jooksul. Pärast seadistatud aja möödumist lülitab õhukonditsioneer välja.



# Üldinfo töö kohta

## Automaatne sulatusprogramm

Kui kütmise ajal on õues õhutemperatuur madal ja õhuniiskus kõrge, siis võib välisseadmele koguneda jäide, mis vähendab selle tulemusi.

Kaitseks jäätumise vastu on õhukonditsioneeril mikrokompuuteri kontrollitud automaatne sulatusprogramm.

Jäite tekkel jääb õhukonditsioneer sulatamise ajaks seisma ja lühikese aja töötab jäite eemaldamise režiim (max 15 minutit). Siseseadmest olev tuli [I] vilgub selle töötamise ajal.

Jää tekkimisel peatab välisseade ajutiselt kütterežiimi ja alustab uuesti mõne minuti pärast. Seejärel käivitub automaatne sulatusprogramm.

## Automaatne taaskäivitusfunktsioon

Elektrikatkestuse korral seiskub õhukonditsioneerit koheselt. Elektrivoolu taastamisel seade taaskäivitub automaatselt ning jätkab varasemal režiimil.

Kui elektrikatkestus juhtub seadistatud taimeriga seadmest, siis taimerit loendur tühistatakse.

Pärast elektrivoolu taastumist hakkab siseseadmest vilkuma märgutuli [⏸], mis annab märku taimerit veast. Sellisel juhul seadistage uuesti kellaage.

## Tõrked, mille on põhjustanud muud elektrilised seadmed:

Õhukonditsioneerit töös võib põhjustada tõrkeid elektriliste seadmete nagu pardli või raadiosaatja kasutamine selle vahetus läheduses. Sellise tõrke tekkimisel vajutage kaitselüliti korraks välja. Lülitage see uuesti sisse ja jätkake konditsioneerit juhtimist puldi abil.

## Juhtmega kaugjuhtimispult (lisatellimisel)

Kasutada saab ka lisatellimisel juhtmega kaugjuhtimispulti. Juhtmega versioonil on mõned erinevused juhtmevaba kaugjuhtimispuldiga võrreldes.

### [Juhtmega kaugjuhtimispuldi lisafunktsioonid]

- Temperatuuri seadistuse taimer

Samal ajal saab kasutada nii juhtmega kui ka juhtmeta pulti. (Kuid kasutus on piiratud.)

Kui puldil kasutatakse keelatud funktsioone, kostub piiksuv heli ning siseseadme näidikud [I], [⏸] ja [⏸] vilguvad.

### [Juhtmevaba kaugjuhtimispuldi piiratud funktsioonid]

- Välisseadme madal müratase
- 10 °C temperatuurini kütmine
- Võimas
- Taimerit kasutamine

## Rühma juhtimine (valik)

Ühe kaugjuhtimispuldiga võib juhtida kuni 16 õhukonditsioneerit. Kõikide õhukonditsioneeride puhul kasutatakse samu sätteid.

## Juhtmevaba kohtvõrgu juhtimiseseadist (valik)

Kasutada saab valikulist juhtmevaba kohtvõrgu juhtimiseseadist.

## Puhastamine ja hooldus

### ⚠ ETTEVAATUST

- ❗ Enne toote puhastamist pange see seisma ning eraldage elektrivõrgust.
- ❗ Enne käivitamist kontrollige, kas sissetõmbe võre on täielikult kinni. Sissetõmbevõre vale sulgemine võib mõjutada õhukonditsioneerini nõuetekohast tööd või jõudlust.
- ⊘ Ärge puudutage siseseadme hooldamise ajal soojusvaheti alumiiniumribisid, kehavigastuse oht.
- ⊘ Ärge pihustage siseseadmele putukamürki või juukselakki.
- Seadme hooldamise ajal ei tohi seista libisemisohtlikul, ebatasasel või ebastabiilsel pinnal.

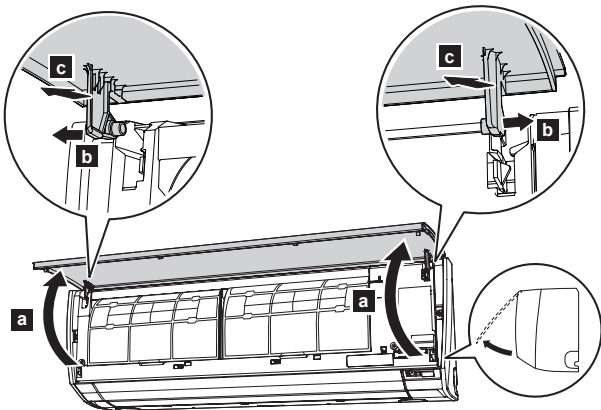
### Igapäevane hooldus

Konditsioneerini pesemisel, pidage silmas:

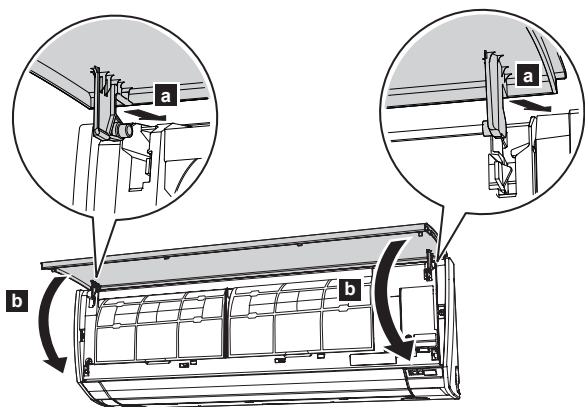
- Kasutage kuni 40 °C vett.
- Mitte kasutada abrasiivseid puhastusvahendeid või volatiilseid lahusteid nagu benseen või vedeldi.
- Kuivatage seade õrnalt pehme lapiga.

### Sissetõmbevõre puhastamine

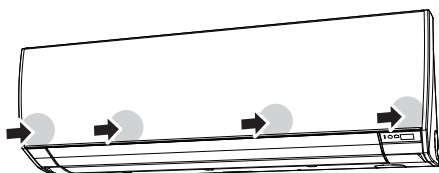
- 1 Avage sissetõmbevõre noolega **a** näidatud suunas. Vajutage õrnalt sissetõmbevõre vasak- ja parempoolseid kinniteid väljapoole **b**, eemaldage sissetõmbevõre noolega **c** näidatud suunas.



- 2 Peske sissetõmbevõre veega või pühkige pehme, vees niisutatud lapiga. Seejärel kuivatada kuiva ja pehme lapiga.
- 3 Hoidke võret horisontaalselt, lükake kinnitid vasakul ja paremal poolel paneeli **a** ülaosas avadesse. Kinnitid on õigesti kinni, kui on kuulda klõpsu. Sulgege sissetõmbevõre **b**.



- 4 Võre sulgemiseks vajutage 4 kohale.



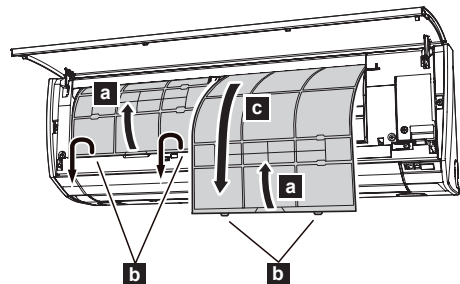
### Õhufiltri puhastamine

Õhufiltrid vajavad regulaarset puhastamist, vastasel juhul konditsioneerini jõudlus väheneb.

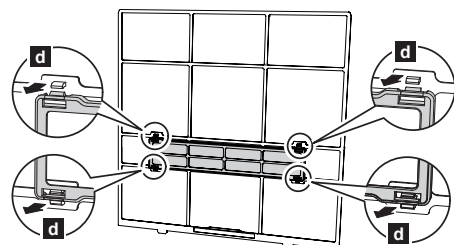
Tolmu täis filtrite kasutamine vähendab konditsioneerini jõudlust, võib vähendada õhuvoolu ning suurendada töö käigus tekkivat müra.

Tavatingimustel tuleb õhufiltreid puhastada iga 2 nädala järel.

- 1 Avage sissetõmbevõre. (Vt „Sissetõmbevõre puhastamine“, punkt 1 **a**.)
- 2 Hoidke sissetõmbevõrest käega kinni ja tõmmake filtri käepidet **a** noolega näidatud suunas, vabastage 2 kinnitit **b**. Tõmmake filter õrnalt välja suunaga allapoole **c**.



- 3 Filtri hoidik ja õhupuhastusfilter on kinnitatud õhufiltri tagakülje külge. Õhufiltri küljest lahti võtmiseks tuleb filtrihooidiku **d** nurgad lahti võtta.



- 4 Eemaldage tolmu tolmuimeja või pesemise abil. Peske filtrit ainult neutraalsete puhastusvahendite ja sooja veega. Loputage filter korralikult ja laske kuivada varjulises kohas enne selle tagasi paigaldamist.
- 5 Kinnitage õhupuhastusfilter ja filtrihooidik õhufiltri külge.
- 6 Seadke õhufiltri küljed esipaneeliga kohakuti ja lükake lõpuni sisse.

#### MÄRKUSED:

Vaadake, kas 2 kinnitit läksid klõpsuga avadesse paneeli sees.

- 7 Sulgege sissetõmbevõre. (Vt „Sissetõmbevõre puhastamine“, punkt 4.)

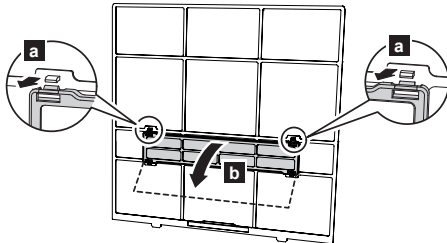
# Puhastamine ja hooldus

## Õhupuhastusfiltrite asendamine

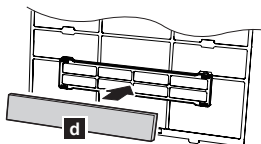
- 1 Eemaldage õhufilter.
- 2 Vabastage filtrihooidiku 2 kinnitit **a**, pöörake hooidikut noole **b** suunas. Eemaldage vana õhupuhastusfilter **c**.

### MÄRKUSED:

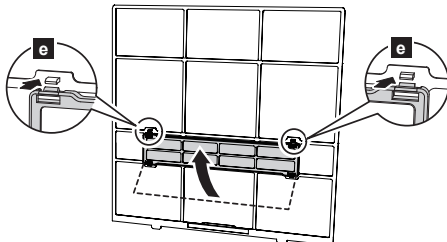
Õhupuhastusfiltrid on kinnitatud iga õhufiltri külge.



- 3 Pange uus või puhastatud õhupuhastusfilter **d** filtrihooidikusse. Uue õhupuhastusfiltri saab paigaldada kas vasakusse või paremasse hooidikusse.



- 4 Kinnitage filtrihooidiku **e** 2 kinnitit korralikult õhufiltri külge.



- 5 Paigaldage õhufilter. (Vt „Õhufiltri puhastamine“, punkt 6.)
- 6 Sulgege sissetõmbevõre. (Vt „Sissetõmbevõre puhastamine“, punkt 4.)

Seadmega saab kasutada 2 tüüpi õhupuhastusfiltrid. Õhupuhastusfiltrite asendamiseks ostke ainult tootega ettenähtud filtreid.

### APPLE-CATECHIN FILTER: UTR-FA16



(1 leht)

Puhastab staatilise elektri abil õhu peenikestest osakestest ja tolmust, näiteks tubakasuitsust ja õietolmust.

- Filter on ühekordseks kasutamiseks. Mitte pesta ega uuesti kasutada.
- Pärast pakendi avamist võtta võimalikult ruttu kasutusele. Avatud pakendis seisva filtri õhupuhastusvõime väheneb.
- Tavatingimustel tuleb filtrit vahetada iga 3 kuu järel.
- Õhupuhastamise efekt suureneb, kui seada ventilaator suuremale kiirusele.

### ÕHUIONISAATOR FILTER (helesinine): UTR-FA16-2



(Helesinine, 1 leht)

Sisaldab üliväikseid keraamilisi osakesi, mis toodavad negatiivseid õhuhioone, millel on lõhnatustamise toime, need suudavad absorbeerida ja eemaldada lõhnu ruumist.

- Lõhnatustamise tagamiseks vahetage filtrid välja iga 3 kuu järel:
  1. Eemaldage desodoreerivioonifilter.
  2. Peske filter kõrgrõhuga kuuma veega läbi, kuni filtri pind on kaetud veega.
  3. Peske filtrit neutraalse pesuvahendiga. Pesemisel filtri hõõrumine või väänamine vähendab selle õhupuhastavat toimet.
  4. Loputage filter hoolikalt vee all.
  5. Kuivatage filter varjulises kohas.
  6. Paigaldage desodoreerivioonifilter siseseadmesse.
- Tavatingimustel tuleb filtrit vahetada iga 3 aasta järel.

### Pärast seadme pikemaajalist seismist

Kui siseseade on seisnud kuu või kauem, siis laske konditsioneeril enne tavarežiimi kasutamist töötada pool päeva ventilatsioonirežiimil et sisemised osad saaksid korralikult kuivada.

### Lisavaatus

Pikaajalise kasutamise käigus koguneb siseseadme sisemusse tolm, mis võib vähendada seadme jõudlust, isegi kui olete seadet juhendit järgides igapäevaselt hooldanud.

Sellisel juhul on soovitatav teha toote ülevaatus.

Lähema teabe saamiseks pöörduge: volitatud teenindustöötajad.

### Filtrinäidiku lähtestamine (erisäte)

- Funktsiooni saab kasutada siis, kui see on installimise ajal õigesti seadistatud.
- Võtke selle funktsiooni kasutamiseks ühendust volitatud teenusepakkujaga.
- Puhastage õhufiltrit, kui signaaliga kuvatakse järgmist.



Vilgub 3 korda, 21-sekundiliste intervallidega

Pärast puhastamist lähtestage filtri indikaator, vajutades siseseadmel [MANUAL AUTO] 3 sekundit või vähem.



## Veaotsing

### ⚠ HOIATUS

- ⓘ Allkirjeldatud juhtudel tuleb õhukonditsioneer välja lülitada ja elektrivõrgust eraldamiseks kas kaitselüliti välja lülitada või pistik pistikupeasast välja võtta. Pöörduge edasimüüja või volitatud teenindustöötaja poole.
- Kui seade on ühendatud elektrivõrku, siis ei ole see elektrivõrgust eraldatud hoolimata sellest, kas seade on välja lülitatud või mitte.
- Seadmest eritub põlemislõhna või suitsu.
  - Seadmest lekib vett.

Järgmised tundemärgid ei ole seotud toote tõrkega, vaid tegemist on tavapärase töö ja omadustega.

Tõrge	Põhjus	Vt lehekülg
Pärast taaskäivitamist ei alusta kohe tööd.	Kaitsmete väljalöömise vältimiseks ei käivitu kompressor 3 minuti jooksul pärast äkilist toitevoolu Off-On lülitust.	–
Kuulda on müra.	<ul style="list-style-type: none"> <li>• Konditsioneeri kasutamise ajal või vahetult pärast selle lõppu on kuulda jahutusvedeliku voolamist. See on eriti selgelt kuulda 2-3 minuti jooksul pärast käivitamist.</li> <li>• Kasutamise ajal võib kuulda kergelt kriuksumist, see on siis, kui temperatuuri kõikumise tõttu toimub paneeliga imeväike paisumine või kokkutõmbumine.</li> </ul>	–
	Kütmise ajal on mõnikord kuulda sissemist, selle põhjuseks on automaatse sulatusrežiimi käivitumine.	6
Seade eritab lõhnu.	Tegemist on tubaste lõhnadega (tekstiil, mööbel, tubakasuits, jne), mis on jõudnud õhukonditsioneereri.	–
Seadmest tuleb udu.	Jahutusrežiimil või kuivatusrežiimil tekib siseõhu äkilisest jahtumisest kondensaat ja udu.	–
	Kütmise ajal võib välisseadme ventilaator seiskuda ning seadmest tõuseb auru, selle põhjuseks on automaatse sulatusrežiimi töö.	6
Õhuvool on nõrk või katkendlik.	<ul style="list-style-type: none"> <li>• Kui ventilaatori kiirus jääb vahetult pärast kütte sisselülitamist väga madalaks, siis seade soojendab sisemisi osi.</li> <li>• Kui kütterežiimil välisseade seiskub ja siseseade jääb väga madalal kiirusel veel tööle, siis selle põhjuseks on toatemperatuuri tõus kõrgemale kui seadistatud temperatuur.</li> </ul>	–
	Kui kütterežiimil siseseade seiskub kuni 15 minutiks, siis on selle põhjus automaatse sulatusrežiimi käivitumine, millest annab märku üksuse [ I ] vilkumine.	6
	Kuivatusrežiimil töötab siseseadme ventilaator madalatel pööretel, et korrigeerida õhuniiskust, samuti võib see aeg-ajalt seiskuda.	–
	Kui ventilaator on seatud hääletule režiimile Quiet, siis töötab ventilaator väga madalatel pööretel ning õhuvool on väike.	–
	Jahutusrežiimil võib siseseadme ventilaator aeg-ajalt seiskuda kui välisseade seiskub.	4
	Kui automaatrežiimil mõõdab seade toatemperatuuri, siis töötab ventilaator väga aeglasel kiirusel.	–
Välisseadmest lekib vett.	Kütterežiimil töötamisel võib välisseade tekitada automaatse sulatamise käigus vett.	–

Kui filtri märguanne on seadistatud, võib LED-tuli vilkuda. Sel juhul vt jaotist „Filtrinäidiku lähtestamine (erisäte)”.

Enne teenindusse helistamist tehke vea leidmiseks järgmised kontrollid:

Tõrge	Selgitus	Vt lehekülg
Ei tööta.	<input type="checkbox"/> Kas kaitselüliti on väljas? <input type="checkbox"/> Kas on olnud elektrikatkestus? <input type="checkbox"/> Kas kaitsed või kaitselüliti on sees?	–
	<input type="checkbox"/> Kas taimer töötab?	6
Nõrk tulemus jahutamisel (või kütmisel).	<input type="checkbox"/> Kas õhufilter on puhas?	7
	<input type="checkbox"/> Kas siseseadme sissetõmbevõre ja väljalaskeava on vabad?	–
	<input type="checkbox"/> Kas toatemperatuur muutub nõuetekohaselt?	4
	<input type="checkbox"/> Kas ukSED ja aknad on kinni? <input type="checkbox"/> Kas Jahutusrežiimil ajal paistab mõnest aknast sisse otsene või ere päikesevalgus? <input type="checkbox"/> Kas Jahutusrežiimil ajal on ruumis kasutusel kütteseadmed või arvuti või on jahutatavas toas liiga palju inimesi?	–
	<input type="checkbox"/> Ega ventilaatori kiirus pole seadistatud liiga madalaks Quiet? Ventilaatori vaikne režiim Quiet prioriseerib müra vähendamist ning seetõttu võib konditsioneereri töö olla tavapärasest vähem jõuline. Kui konditsioneereri töö teid ei rahulda, siis valige ventilaatori kiiruseks Low või kõrgem.	5
	<input type="checkbox"/> Kas seade töötab tingimustel, välja arvatud lubatud temperatuurivahemik? Sellisel juhul võib konditsioneer automaatselt kaitsesüsteemiga töötamise tõttu peatada.	–
	<input type="checkbox"/> Kas välisseadme hääletu režiimi on seatud?	5
Seadmest töörežiim on teine kui pildil valitud.	<input type="checkbox"/> Kas puldil patareid on töökorras? <input type="checkbox"/> Kas puldil patareid on laetud?	3

Järgmistel juhtudel peatage koheselt seadme töö ja lülitage elektrilüliti välja. Seejärel pöörduge volitatud teenindustöötajad poole.

- Tõrge jätkub hoolimata tehtud kontrollidest.
- [ I ] ja [ ⚡ ] vilguvad, kui [ 🔌 ] vilgub kiiresti.